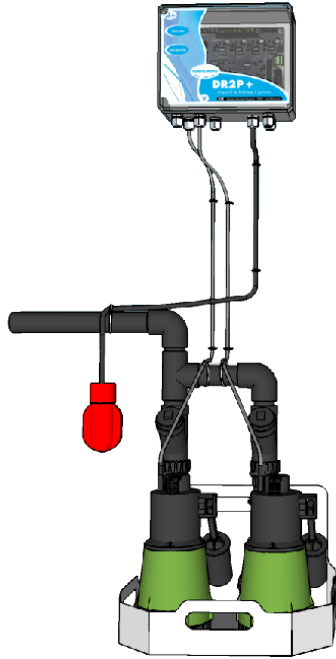





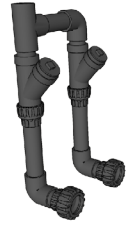
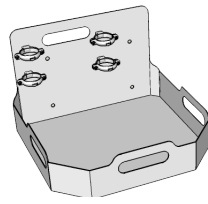

## NOTICE D'INSTALLATION



### INTRODUCTION

Le Kit-Pluvial a été conçu pour permettre une installation aisée de deux pompes de relevage automatiques destinées au relevage des eaux pluviales.

#### Composition du Kit

 <p><i>Fourni séparément</i></p> <p><b>Pompes automatiques Nova 600</b> Assurent le pompage des eaux pluviales. Les instructions de sécurité, d'entretien et de mise en service figurent dans la notice DAB associée.</p>	 <p><b>Raccordement PVC</b> Ensemble de raccords, manchons et clapets à boule permettant le raccordement des pompes et l'évacuation (diam. 50 mm).</p>
 <p><b>Chassis en inox</b> Cette structure permet la fixation du circuit PVC et l'intégration des deux pompes automatiques.</p>	<p><i>Fourni séparément</i></p>  <p><b>Flotteur alarme Microstart</b> Force le déclenchement de la deuxième pompe puis déclenche une alarme sonore.</p>
 <p><b>DR2P+</b> Coffret de commande et de protection des 2 pompes de relevage. Il assure également la gestion des cas d'alarme. Son installation fait l'objet d'une <b>notice dédiée</b> fournie avec le coffret.</p>	

### AVERTISSEMENTS

L'installation et le fonctionnement devront être conformes à la réglementation de sécurité du pays d'installation du produit.

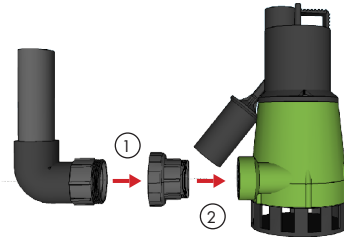
Toute opération devra être exécutée dans les règles de l'art.

Le non-respect des normes de sécurité, en plus de créer un danger pour la sécurité des personnes et endommager les appareils, fera perdre tout droit d'intervention sous garantie. Le constructeur décline toute responsabilité concernant les éventuelles inexactitudes contenues dans ce livret, si elles sont dues à des erreurs d'imprimerie ou de transcription.

Il se réserve le droit d'apporter au produit toutes les modifications qu'il jugera nécessaires ou utiles, sans en compromettre les caractéristiques essentielles.

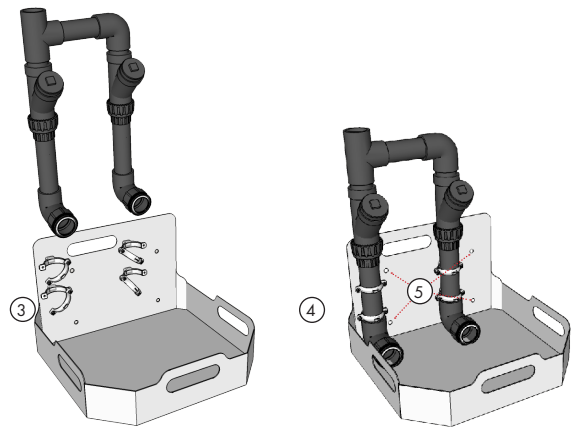
### ASSEMBLAGE DU KIT

#### Préparation des pompes



- ① - Dévisser les parties filetées des 2 raccords unions puis appliquer du ruban Teflon pour assurer l'étanchéité.
- ② - Visser ces éléments sur les corps de pompes jusqu'en butée.

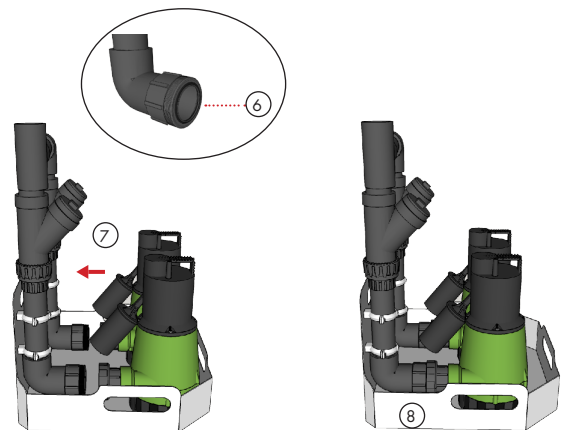
#### Préparation du châssis inox



- ③ - Dévisser complètement les 4 vis situées sur le bord extérieur des colliers.
- ④ - Présenter le circuit PVC en butée haute et serrer les 4 colliers de fixation.

*Rem. : si le plan de pose ne permet pas d'assurer la stabilité du châssis, adosser celui-ci à un plan vertical et poser 4 vis de fixation sur le dossier ⑤.*

#### Raccordement des pompes

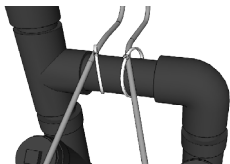


- ⑥ - Vérifier la présence des joints toriques sur les raccords union.
- ⑦ - Présenter les pompes sur le châssis face au circuit PVC.
- ⑧ - Serrer les raccords union afin d'assurer l'étanchéité du raccord.

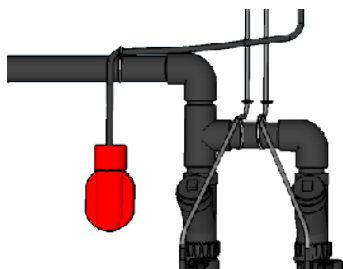
### Fixation des câbles

Fixer les câbles d'alimentation des pompes à l'aide des colliers de serrage plastique fournis.

S'assurer que les câbles n'interfèrent pas avec les flotteurs.

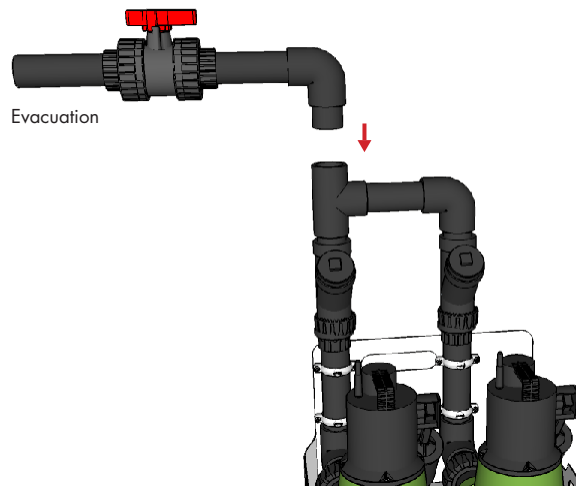


Fixer légalement le flotteur alarme au dessus du châssis. La hauteur choisie correspond au niveau de déclenchement de l'alarme sonore du coffret DR2P+ (se reporter à la notice du DR2P+ pour plus de détails).



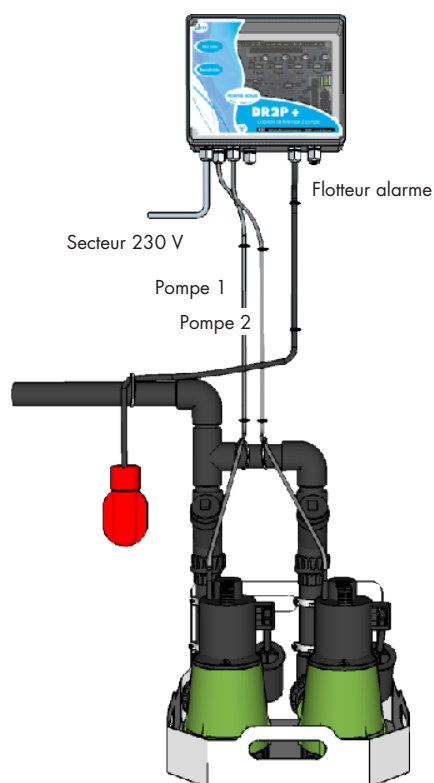
### Raccordement hydraulique

Raccorder l'évacuation au Kit-pluvial avec un tube PVC pression Diam. 50mm.



### Raccordement électrique

Raccorder les câbles d'alimentation de chaque pompe, le flotteur alarme ainsi que le câble d'alimentation générale 230 V au DR2P+ (se reporter à la notice du DR2P+ pour plus de détails).



### Contrôles après installation

- Vérifier le débit des flotteurs avant utilisation. Au besoin, desserrer le raccord union du clapet anti-retour de la pompe concernée et ajuster l'alignement pour faciliter le débit. Reprendre le serrage.
- Avant la mise en service, s'assurer du bon serrage de l'ensemble des raccords.

### Configuration simplifiée du DR2P+

Positionner les switches de configuration sur « Eaux Pluviales », « Pompes Automatiques » et « Alarme Flotteur ».

*Nota : Pour plus de détails se référer à la notice du DR2P+*

### Contrôle du 1er cycle

Lors du premier cycle de pompage, s'assurer de l'étanchéité de l'ensemble du circuit

### Distribué par :



28, Rue de Provence  
Z.A.C. de Chesnes La Noirie  
38297 SAINT-QUENTIN-FALLAVIER CEDEX  
tél. : 04 74 94 18 24 Fax : 04 74 95 62 07  
<http://www.jetly.fr>

NMS 11-2015-2057 - (Ed-01/2016)

© 2016, Réalisations Électroniques Européennes  
Tous droits réservés.

[www.r2e-france.com](http://www.r2e-france.com)